

# บทที่ 3



ผลการปฏิบัติตามมาตรการ  
ติดตามตรวจสอบผลกระทบ  
สิ่งแวดล้อม

## ผลการปฏิบัติตามมาตรการติดตามตรวจสอบผลกระทบสิ่งแวดล้อม

ตามที่นิคมอุตสาหกรรมชุด นิช ไอดี พระราม 2 – ดาวคะนอง ได้ดำเนินการปฏิบัติตามมาตรการติดตามตรวจสอบผลกระทบสิ่งแวดล้อมที่เสนอในรายงานการประเมินผลกระทบสิ่งแวดล้อม (EIA) โดยผลการสำรวจสภาพโครงการร่วมกับการสัมภาษณ์เจ้าหน้าที่โครงการ ดังแสดงรายละเอียดในตารางที่ 3

ตารางที่ 3 แบบรายงานผลการปฏิบัติตามมาตรการติดตามตรวจสอบผลกระทบสิ่งแวดล้อมของโครงการนิช ไอดี พระราม 2 – ดาวคะนอง

ดัชนีผลกระทบ สิ่งแวดล้อม	ดัชนีที่ตรวจวัด/ วิธีการจัดการ	จุดเก็บตัวอย่าง/ สถานที่ตรวจสอบ	ความถี่ในการ ตรวจวัด	ผลการปฏิบัติตามมาตรการฯ	เอกสารอ้างอิง
1. การใช้น้ำ	• ตรวจสอบการรั่วซึม หรือแตกของท่อ จ่ายน้ำประปา	• ระบบจ่ายน้ำประปา	• เดือนละ 1 ครั้ง ตลอด ระยะเวลาดำเนินการ	• จัดให้มีเจ้าหน้าที่ตรวจสอบการรั่วซึม หรือแตกของท่อจ่ายน้ำประปาเป็น ประจำสม่ำเสมอ	ภาคผนวก ข ภาพที่ 4
	• ตั้งสำรองน้ำใช้ของโครงการ	• ความสะอาด	• ปีละ 1 ครั้ง ตลอด ระยะเวลาดำเนินการ	• จัดให้มีเจ้าหน้าที่ล้างทำความสะอาด ตามมาตรการฯอย่างเคร่งครัด	
2. การใช้ไฟฟ้าและการ อนุรักษ์พลังงาน	• ระบบไฟฟ้าโครงการ	• การทำงานของระบบ ไฟฟ้า โครงการ	• ปีละ 2 ครั้ง ตลอด ระยะเวลาดำเนินการ	• จัดให้มีเจ้าหน้าที่ตรวจสอบการทำงาน ของระบบไฟฟ้าโครงการ	ภาคผนวก ข ภาพที่ 6
3. การจัดการมูลฝอย และสิ่งปฏิกูล	• ปริมาณมูลฝอยและสภาพห้องพักมูลฝอย	• มีสุขลักษณะที่ดีและไม่ให้มี มูลฝอยตกค้าง	• สัปดาห์ละ 1 ครั้ง	• จัดให้มีเจ้าหน้าที่ดูแล ทำความสะอาด ไม่ให้มีมูลฝอยตกค้าง	ภาคผนวก ข ภาพที่ 7
4. การบำบัดน้ำเสีย	• จดรวบรวมน้ำเสียเข้าระบบบำบัดน้ำเสีย จำนวน 2 จุด • จดระบายน้ำออกจากระบบบำบัดน้ำเสีย จำนวน 1 จุด • บ่อบำบัดน้ำเสียของระบบระบายน้ำของ โครงการก่อระบายลงสู่ระบบระบายน้ำ บนถนนการจราจรจำนวน 1 จุด	• pH • BOD • Suspended Solids • Sulfide • Total Dissolved Solids • Settleable Solids • Fat Oil and Grease • TKN	• เก็บตัวอย่างเดือนละ 1 ครั้ง ตลอดระยะ ดำเนินการ	• จัดจ้างบริษัทตรวจวิเคราะห์คุณภาพ น้ำเข้ามาตรวจสอบตามมาตรการฯ กำหนด	ภาคผนวก ง
	• บ่อดักไขมัน	ปริมาณไขมัน/น้ำมัน	• ทุกวัน ตลอดระยะ ดำเนินการ	• จัดให้มีเจ้าหน้าที่ตรวจสอบ และดัก ไขมัน/น้ำมัน ตามความเหมาะสม	ภาคผนวก ข ภาพที่ 5

ตารางที่ 3 (ต่อ) แบบรายงานผลการปฏิบัติตามมาตรการติดตามตรวจสอบผลกระทบสิ่งแวดล้อมของ โครงการนิช ไอดี พระราม 2 – ดาวคะนอง

ดัชนีผลกระทบ สิ่งแวดล้อม	ดัชนีที่ตรวจวัด/ วิธีการจัดการ	จุดเก็บตัวอย่าง/ สถานที่ตรวจสอบ	ความถี่ในการ ตรวจวัด	ผลการปฏิบัติตามมาตรการฯ	เอกสารอ้างอิง
4. การบำบัดน้ำเสีย (ต่อ)	• ถังเก็บตะกอน	• ปริมาณตะกอน	• ทุกวัน ตลอดระยะ ดำเนินการ	• จัดให้มีเจ้าหน้าที่ตรวจสอบ และสูบน้ำ ออกเมื่อตะกอนใกล้เต็ม	ภาคผนวก ข ภาพที่ 5
	• ระบบบำบัดน้ำเสียรวมของโครงการ	• การทำงานของระบบบำบัด น้ำเสีย	• จัดทำบันทึก รายละเอียดตาม แบบทส. 1 ทุกวัน • จัดทำรายงานสรุปผล การทำงานของระบบ บำบัดน้ำเสียตามแบบ ทส. 2 ทุกเดือน	• จัดเก็บสถิติและข้อมูลซึ่งแสดงผลการ ทำงานของระบบบำบัดน้ำเสียตามแบบ ทส. 1 และแบบทส. 2 ตาม มาตรการฯกำหนด	ภาคผนวก ค
5. การระบายน้ำและ ป้องกันน้ำท่วม	• ตรวจสอบการรั่วซึมหรือแตกของท่อ ระบายน้ำ	• รอยรั่วหรือรอยแตกหักของ ท่อระบายน้ำ	• เดือนละ 1 ครั้ง ตลอด ระยะดำเนินการ	• จัดให้มีเจ้าหน้าที่ตรวจสอบเป็น ประจำ หากพบจุดรั่ว ซึม หรือแตก จะ ทำการซ่อมแซมหรือเปลี่ยนใหม่ทันที	ภาคผนวก ข ภาพที่ 5
6. อาชีวอนามัยและ ความปลอดภัย/การ ป้องกันอัคคีภัย	• อุปกรณ์ป้องกันอัคคีภัย	• ตรวจสอบอุปกรณ์ป้องกัน อัคคีภัยให้พร้อมใช้งานอยู่ เสมอ	• ปีละ 2 ครั้ง	• จัดให้มีเจ้าหน้าที่ตรวจสอบอุปกรณ์ ป้องกันอัคคีภัยให้พร้อมใช้งานอยู่ เสมอ	ภาคผนวก ข ภาพที่ 8
		• จัดให้มีการอบรมวิธีการใช้ อุปกรณ์ของระบบป้องกัน อัคคีภัย	• ปีละ 1 ครั้ง	• จัดให้มีการซ้อมหนีไฟ โดยเชิญ เจ้าหน้าที่มาให้ความรู้ และวิธีปฏิบัติ เมื่อเกิดอัคคีภัย	

ตารางที่ 3 (ต่อ) แบบรายงานผลการปฏิบัติตามมาตรการติดตามตรวจสอบผลกระทบสิ่งแวดล้อมของ โครงการนิช ไอดี พระราม 2 – ดาวคะนอง

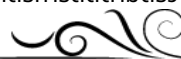
ดัชนีผลกระทบ สิ่งแวดล้อม	ดัชนีที่ตรวจวัด/ วิธีการจัดการ	จุดเก็บตัวอย่าง/ สถานที่ตรวจสอบ	ความถี่ในการ ตรวจวัด	ผลการปฏิบัติตามมาตรการฯ	เอกสารอ้างอิง
7. คุณภาพ	<ul style="list-style-type: none"> <li>พื้นที่สีเขียวของโครงการ</li> </ul>	<ul style="list-style-type: none"> <li>ความสมบูรณ์พันธุ์ไม้แต่ละชนิด</li> </ul>	<ul style="list-style-type: none"> <li>เดือนละ 1 ครั้ง ตลอดระยะดำเนินการ</li> </ul>	<ul style="list-style-type: none"> <li>จัดให้มีคนงานดูแลพื้นที่สีเขียวของโครงการ ให้มีความสวยงามและสมบูรณ์อยู่ตลอดเวลา</li> </ul>	ภาคผนวก ข ภาพที่ 10
8. คุณภาพน้ำในสระ ว่ายน้ำ	<ul style="list-style-type: none"> <li>ตรวจวัดคุณภาพน้ำภายในสระว่ายน้ำ เฟสละ 2 จุด คือ สระว่ายน้ำสำหรับเด็ก 1 จุด และสระว่ายน้ำผู้ใหญ่ 1 จุด</li> </ul>	<ul style="list-style-type: none"> <li>pH</li> <li>Free Chlorine</li> </ul>	<ul style="list-style-type: none"> <li>ทุกวัน วันละ 2 ครั้ง</li> </ul>	<ul style="list-style-type: none"> <li>จัดให้มีเจ้าหน้าที่ตรวจวัดคุณภาพน้ำตามมาตรการฯอย่างเคร่งครัด</li> </ul>	ภาคผนวก ข ภาพที่ 9
		<ul style="list-style-type: none"> <li>Total Coliform Bacteria</li> <li>Fecal Coliform Bacteria</li> <li>จุลินทรีย์หรือตัวบ่งชี้จุลินทรีย์ที่ทำให้เกิดโรค ได้แก่ Escherichia coli, Staphylococcus aureus และ Pseudomonas aeruginosa</li> </ul>	<ul style="list-style-type: none"> <li>ทุก 1 เดือน</li> </ul>	<ul style="list-style-type: none"> <li>จัดจ้างบริษัทตรวจวิเคราะห์คุณภาพน้ำเข้ามาตรวจสอบตามมาตรการฯอย่างเคร่งครัด</li> </ul>	ภาคผนวก ง
9. โครงสร้างและความปลอดภัยบริเวณสระ ว่ายน้ำ	<ul style="list-style-type: none"> <li>ตรวจสอบภายในบริเวณสระว่ายน้ำและบริเวณโดยรอบสระว่ายน้ำทั้งหมด หากพบสภาพสระว่ายน้ำและอุปกรณ์ต่างๆ อยู่ในสภาพไม่สมบูรณ์ ชำรุดเสียหายให้รีบซ่อมแซมหรือปรับปรุงทันที</li> </ul>	<ul style="list-style-type: none"> <li>สภาพโครงสร้างสระว่ายน้ำ พื้นผนังไม่ให้มีรอยแตกหรือรอยร้าวซึม</li> <li>รางระบายน้ำสันให้มีฝาปิดแข็งแรงอยู่ในสภาพดี ไม่มีน้ำล้นจากราง</li> </ul>	<ul style="list-style-type: none"> <li>ทุกวัน</li> </ul>	<ul style="list-style-type: none"> <li>จัดให้มีเจ้าหน้าที่ประจำสระว่ายน้ำ ตรวจสอบภายในบริเวณสระว่ายน้ำและบริเวณโดยรอบสระว่ายน้ำทั้งหมด หากพบสภาพสระว่ายน้ำและอุปกรณ์ต่าง ๆ อยู่ในสภาพไม่สมบูรณ์ ชำรุดเสียหายจะรีบซ่อมแซมหรือเปลี่ยนในทันที</li> </ul>	ภาคผนวก ข ภาพที่ 9

ตารางที่ 3 (ต่อ) แบบรายงานผลการปฏิบัติตามมาตรการติดตามตรวจสอบผลกระทบสิ่งแวดล้อมของ โครงการนิช ไอดี พระราม 2 – ดาวคะนอง

ดัชนีผลกระทบ สิ่งแวดล้อม	ดัชนีที่ตรวจวัด/ วิธีการจัดการ	จุดเก็บตัวอย่าง/ สถานที่ตรวจสอบ	ความถี่ในการ ตรวจวัด	ผลการปฏิบัติตามมาตรการฯ	เอกสารอ้างอิง
9. โครงสร้างและความ ปลอดภัยบริเวณสระ ว่ายน้ำ (ต่อ)		<ul style="list-style-type: none"> <li>• ป้ายบอกความลึกของสระ ว่ายน้ำให้อยู่ในสภาพดีและ สามารถมองเห็นได้อย่าง ชัดเจน</li> <li>• หลอดไฟ/แสงสว่างให้ เพียงพอทั่วบริเวณสระว่ายน้ำ</li> <li>• สภาพอ่างล้างมือ บริเวณล้าง ตัวก่อนลงสระว่ายน้ำ ที่ล้าง เท้า ห้องเปลี่ยนเสื้อผ้า ตู้เก็บ สิ่งของ ที่วางหรือเก็บรองเท้า</li> <li>• ตรวจสอบป้ายแสดงข้อ ปฏิบัติสำหรับผู้ที่มาใช้ บริการดีไว้ในบริเวณสระ ว่ายน้ำให้มองเห็นชัดเจน และอยู่ในสภาพดีเสมอ</li> <li>• ดูแลรักษาและทำความสะอาด ส้วมห้องน้ำและห้องส้วม ในบริเวณสระว่ายน้ำให้ สะอาดอยู่เสมอ</li> </ul>			

ตารางที่ 3 (ต่อ) แบบรายงานผลการปฏิบัติตามมาตรการติดตามตรวจสอบผลกระทบสิ่งแวดล้อมของ โครงการนิช ไอดี พระราม 2 – ดาวคะนอง

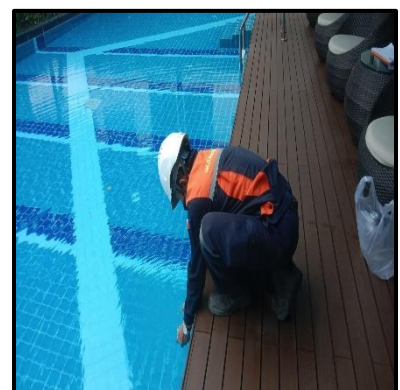
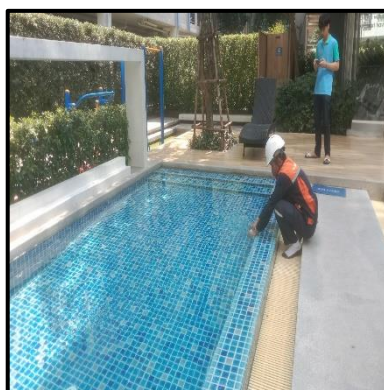
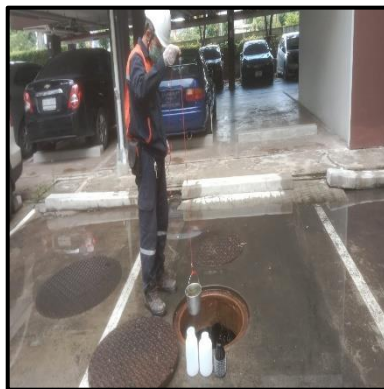
ดัชนีผลกระทบ สิ่งแวดล้อม	ดัชนีที่ตรวจวัด/ วิธีการจัดการ	จุดเก็บตัวอย่าง/ สถานที่ตรวจสอบ	ความถี่ในการ ตรวจวัด	ผลการปฏิบัติตามมาตรการฯ	เอกสารอ้างอิง
10. ด้านความปลอดภัย และอุบัติเหตุจากการ จมน้ำ	<ul style="list-style-type: none"> <li>ตรวจสอบภายในบริเวณสระว่ายน้ำและบริเวณโดยรอบสระว่ายน้ำทั้งหมด หากพบสภาพสระว่ายน้ำและอุปกรณ์ต่างๆ อยู่ในสภาพไม่สมบูรณ์ ชำรุดเสียหายให้รีบซ่อมแซมหรือปรับปรุงทันที</li> </ul>	<ul style="list-style-type: none"> <li>ตรวจสอบอุปกรณ์ช่วยชีวิตประจำสระว่ายน้ำ เช่น โฟมช่วยชีวิต ห่วงชูชีพ ไม้ช่วยชีวิต และชุดปฐมพยาบาลให้อยู่ในสภาพที่พร้อมใช้งานได้ตลอดเวลาไว้</li> <li>ตรวจสอบป้ายบอกความลึกของ สระว่ายน้ำให้อยู่ในสภาพดีและสามารถมองเห็นได้อย่างชัดเจน</li> </ul>	<ul style="list-style-type: none"> <li>ทุกวัน</li> </ul>	<ul style="list-style-type: none"> <li>จัดให้มีเจ้าหน้าที่ประจำสระว่ายน้ำตรวจสอบภายในบริเวณสระว่ายน้ำและบริเวณโดยรอบสระว่ายน้ำทั้งหมด หากพบสภาพสระว่ายน้ำและอุปกรณ์ต่าง ๆ อยู่ในสภาพไม่สมบูรณ์ ชำรุดเสียหายจะรีบซ่อมแซมหรือเปลี่ยนในทันที</li> </ul>	ภาคผนวก ข ภาพที่ 9
	<ul style="list-style-type: none"> <li>บันทึกการลงเวลาเข้าออกของ เจ้าหน้าที่ประจำสระว่ายน้ำ หากไม่มีเจ้าหน้าที่ที่มีความรู้เกี่ยวกับการช่วยชีวิตคนจมน้ำได้ให้หยุดบริการสระว่ายน้ำชั่วคราว</li> </ul>	<ul style="list-style-type: none"> <li>ตรวจสอบการลงชื่อเจ้าหน้าที่ประจำสระว่ายน้ำตลอดเวลาที่เปิดให้บริการ</li> </ul>	<ul style="list-style-type: none"> <li>ทุกวัน</li> </ul>	<ul style="list-style-type: none"> <li>จัดให้มีเจ้าหน้าที่ประจำสระว่ายน้ำ</li> </ul>	ภาคผนวก ข ภาพที่ 9



## การตรวจวัดคุณภาพสิ่งแวดล้อม

การตรวจวัดคุณภาพน้ำทั้ง ทำการเก็บตัวอย่างคุณภาพน้ำ 4 จุด ได้แก่ จุดรวบรวมน้ำเสียเข้าระบบบำบัดน้ำเสียจำนวน 2 จุด จุดระบายน้ำออกจากระบบบำบัดน้ำเสียจำนวน 1 จุด และบ่อกักน้ำสุดท้ายของระบบก่อนระบายลงสู่ระบบระบายน้ำบนถนนสาธารณะจำนวน 1 จุด เดือนละ 1 ครั้ง

การตรวจวัดคุณภาพน้ำในสระว่ายน้ำ ทำการเก็บตัวอย่างคุณภาพน้ำ 2 จุด ได้แก่ บริเวณสระว่ายน้ำ(ส่วนต้น) จำนวน 1 จุด และบริเวณสระว่ายน้ำ(ส่วนลึก) จำนวน 1 จุด เดือนละ 1 ครั้ง



## ผลการตรวจวัดคุณภาพสิ่งแวดล้อม

โครงการได้ดำเนินการตรวจวัดคุณภาพน้ำ และทำการเก็บตัวอย่างน้ำตามที่มาตรการกำหนด ส่งตรวจวิเคราะห์ทางห้องปฏิบัติการเทียบกับมาตรฐานควบคุมการระบายน้ำทั้งจากอาคารบางประเภทและบางขนาด (อาคารประเภท ข.) ได้ผลวิเคราะห์ทางห้องปฏิบัติการ ดังนี้



## การตรวจวัดคุณภาพน้ำทิ้ง

โครงการ นิช ไอดี พระราม 2 - ดาวคะนอง ของบริษัท บริษัท เสนาดีเวลลอปเม้นท์ จำกัด (มหาชน)  
จัดทำรายงานโดย บริษัท วิคตอรี แมเนจเม้นท์ เซอร์วิส จำกัด  
ระหว่างเดือน กรกฎาคม - ธันวาคม พ.ศ. 2566  
ตำแหน่งที่ตรวจวัด จุดรวบรวมน้ำเสียก่อนเข้าระบบบำบัดน้ำเสีย (อาคาร F)  
ตำแหน่งพิกัด UTM ของสถานี  $x = 658816.09$   $y = 1512607.57$  47P

ดัชนีคุณภาพน้ำทิ้ง	หน่วย	ผลการตรวจวัด <sup>(๑)</sup>						ค่ามาตรฐาน <sup>(๒)</sup>	เกณฑ์กำหนดใน รายงานฯ <sup>(๓)</sup>
		3 ก.ค.	10 ส.ค.	4 ก.ย.	2 ต.ค.	7 พ.ย.	1 ธ.ค.		
pH	-	7.3	7.6	7.1	7.2	7.5	7.5	5-9	
BOD	mg/l	26	147	32	198	186	57	$\leq 30$	
SS	mg/l	20	50	80	60	60	50	$\leq 40$	
TDS	mg/l	223	545	580	640	600	520	$\leq 500$	
Settleable Solids	ml/l	0.2	0.2	0.2	0.2	0.2	0.1	$\leq 0.5$	
Sulfide	mg/l	0.3	1.0	1.5	0.6	0.4	0.4	$\leq 1.0$	
TKN	mg/l	32.76	84.00	44.80	60.48	84.00	45.36	$\leq 35$	
Oil & Grease	mg/l	< 5	< 5	< 5	< 5	< 5	< 5	$\leq 20$	

หมายเหตุ (๑) ในกรณี Not-Detectable ให้ระบุค่า Detection Limit ของวิธีการตรวจวัดที่ใช้  
(๒) ระบุค่ามาตรฐานและเอกสารอ้างอิงค่ามาตรฐาน  
(๓) ระบุค่าความเข้มข้นหรือ loading ที่กำหนดเป็นเงื่อนไขในรายงานการประเมินผลกระทบสิ่งแวดล้อม

## การตรวจวัดคุณภาพน้ำทิ้ง

โครงการ นิช ไอดี พระราม 2 - ดาวคะนอง ของบริษัท บริษัท เสนาดีเวลลอปเม้นท์ จำกัด (มหาชน)  
จัดทำรายงานโดย บริษัท วิคตอรี แมเนจเม้นท์ เซอร์วิส จำกัด  
ระหว่างเดือน กรกฎาคม - ธันวาคม พ.ศ. 2566  
ตำแหน่งที่ตรวจวัด จุดรวบรวมน้ำเสียก่อนเข้าระบบบำบัดน้ำเสีย (อาคาร G)  
ตำแหน่งพิกัด UTM ของสถานี  $x = 658816.09$   $y = 1512607.57$  47P

ดัชนีคุณภาพน้ำทิ้ง	หน่วย	ผลการตรวจวัด <sup>(๑)</sup>						ค่ามาตรฐาน <sup>(๒)</sup>	เกณฑ์กำหนดใน รายงานฯ <sup>(๓)</sup>
		3 ก.ค.	10 ส.ค.	4 ก.ย.	2 ต.ค.	7 พ.ย.	1 ธ.ค.		
pH	-	7.9	7.5	7.4	7.4	7.6	7.4	5-9	
BOD	mg/l	29	68	56	17	166	98	$\leq 30$	
SS	mg/l	24	65	75	40	50	52	$\leq 40$	
TDS	mg/l	712	650	540	560	580	540	$\leq 500$	
Settleable Solids	ml/l	0.2	0.1	0.1	0.0	0.1	0.2	$\leq 0.5$	
Sulfide	mg/l	0.4	0.3	1.0	< 0.2	0.2	0.6	$\leq 1.0$	
TKN	mg/l	42.56	52.36	36.12	56.00	77.55	82.32	$\leq 35$	
Oil & Grease	mg/l	< 5	< 5	< 5	< 5	< 5	< 5	$\leq 20$	

หมายเหตุ (๑) ในกรณี Not-Detectable ให้ระบุค่า Detection Limit ของวิธีการตรวจวัดที่ใช้  
(๒) ระบุค่ามาตรฐานและเอกสารอ้างอิงค่ามาตรฐาน  
(๓) ระบุค่าความเข้มข้นหรือ loading ที่กำหนดเป็นเงื่อนไขในรายงานการประเมินผลกระทบสิ่งแวดล้อม

## การตรวจวัดคุณภาพน้ำทิ้ง

โครงการ นิข ไอดี พระราม 2 - ดาวคะนอง ของบริษัท บริษัท เสนาดีเวลลอปเม้นท์ จำกัด (มหาชน)  
จัดทำรายงานโดย บริษัท วิกตอรี แมเนจเม้นท์ เซอร์วิส จำกัด  
ระหว่างเดือน กรกฎาคม - ธันวาคม พ.ศ. 2566  
ตำแหน่งที่ตรวจวัด จุดรวบรวมน้ำเสียหลังออกระบบบำบัดน้ำเสีย  
ตำแหน่งพิกัด UTM ของสถานี  $x = 658816.09$   $y = 1512607.57$  47P

ดัชนีคุณภาพน้ำทิ้ง	หน่วย	ผลการตรวจวัด <sup>(๑)</sup>						ค่ามาตรฐาน <sup>(๒)</sup>	เกณฑ์กำหนดใน รายงานฯ <sup>(๓)</sup>
		3 ก.ค.	10 ส.ค.	4 ก.ย.	2 ต.ค.	7 พ.ย.	1 ธ.ค.		
pH	-	7.3	7.5	7.3	7.0	7.4	7.2	5-9	
BOD	mg/l	86	19	18	95	89	18	$\leq 30$	
SS	mg/l	38	32	26	40	38	38	$\leq 40$	
TDS	mg/l	226	340	350	450	380	480	$\leq 500$	
Settleable Solids	ml/l	0.3	0.1	0.1	0.1	0.0	0.0	$\leq 0.5$	
Sulfide	mg/l	1.0	< 0.2	< 0.2	< 0.2	< 0.2	< 0.2	$\leq 1.0$	
TKN	mg/l	45.92	34.16	29.96	45.36	76.44	24.08	$\leq 35$	
Oil & Grease	mg/l	< 5	< 5	< 5	< 5	< 5	< 5	$\leq 20$	

หมายเหตุ (๑) ในกรณี Not-Detectable ให้ระบุค่า Detection Limit ของวิธีการตรวจวัดที่ใช้

(๒) ระบุค่ามาตรฐานและเอกสารอ้างอิงค่ามาตรฐาน

(๓) ระบุค่าความเข้มข้นหรือ loading ที่กำหนดเป็นเงื่อนไขในรายงานการประเมินผลกระทบสิ่งแวดล้อม

## การตรวจวัดคุณภาพน้ำทิ้ง

โครงการ นิช ไอดี พระราม 2 - ดาวคะนอง ของบริษัท บริษัท เสนาดีเวลลอปเม้นท์ จำกัด (มหาชน)  
จัดทำรายงานโดย บริษัท วิกตอรี แมเนจเม้นท์ เซอร์วิส จำกัด  
ระหว่างเดือน กรกฎาคม - ธันวาคม พ.ศ. 2566  
ตำแหน่งที่ตรวจวัด บ่อพักน้ำสุดท้ายของระบบก่อนระบายลงสู่ระบบระบายน้ำบนถนนสาธารณะ  
ตำแหน่งพิกัด UTM ของสถานี  $x = 658816.09$   $y = 1512607.57$  47P

ดัชนีคุณภาพน้ำทิ้ง	หน่วย	ผลการตรวจวัด <sup>(๑)</sup>						ค่ามาตรฐาน <sup>(๒)</sup>	เกณฑ์กำหนดใน รายงานฯ <sup>(๓)</sup>
		3 ก.ค.	10 ส.ค.	4 ก.ย.	2 ต.ค.	7 พ.ย.	1 ธ.ค.		
pH	-	7.0	7.4	7.3	7.4	7.5	7.3	5-9	
BOD	mg/l	78	20	19	19	63	14	$\leq 30$	
SS	mg/l	40	36	112	30	30	30	$\leq 40$	
TDS	mg/l	182	200	330	370	360	400	$\leq 500$	
Settleable Solids	ml/l	0.3	0.1	0.0	0.0	0.0	0.0	$\leq 0.5$	
Sulfide	mg/l	1	< 0.2	< 0.2	< 0.2	< 0.2	< 0.2	$\leq 1.0$	
TKN	mg/l	41.16	36.40	31.20	28.00	53.20	20.71	$\leq 35$	
Oil & Grease	mg/l	< 5	< 5	< 5	< 5	< 5	< 5	$\leq 20$	

หมายเหตุ (๑) ในกรณี Not-Detectable ให้ระบุค่า Detection Limit ของวิธีการตรวจวัดที่ใช้  
(๒) ระบุค่ามาตรฐานและเอกสารอ้างอิงค่ามาตรฐาน  
(๓) ระบุค่าความเข้มข้นหรือ loading ที่กำหนดเป็นเงื่อนไขในรายงานการประเมินผลกระทบสิ่งแวดล้อม

## การตรวจวัดคุณภาพน้ำทิ้ง

โครงการ นิช ไอดี พระราม 2 - ดาวคะนอง ของบริษัท บริษัท เสนาดีเวลลอปเม้นท์ จำกัด (มหาชน)  
จัดทำรายงานโดย บริษัท วิกตอรี แมเนจเม้นท์ เซอร์วิส จำกัด  
ระหว่างเดือน กรกฎาคม - ธันวาคม พ.ศ. 2566  
ตำแหน่งที่ตรวจวัด สระว่ายน้ำ (ส่วนต้น)  
ตำแหน่งพิกัด UTM ของสถานี  $x = 658816.09$   $y = 1512607.57$  47P

ดัชนีคุณภาพน้ำทิ้ง	หน่วย	ผลการตรวจวัด <sup>(๑)</sup>						ค่ามาตรฐาน <sup>(๒)</sup>	เกณฑ์กำหนดใน รายงานฯ <sup>(๓)</sup>
		3 ก.ค.	10 ส.ค.	4 ก.ย.	2 ต.ค.	7 พ.ย.	1 ธ.ค.		
Total Coliform Bacteria	MPN /100 ml	< 1.8	< 1.8	< 1.8	< 1.8	ND.	ND.	< 10	
Fecal Coliform Bacteria	MPN /100 ml	< 1.8	< 1.8	< 1.8	< 1.8	ND.	ND.	< 10	
E. coli	MPN /100 ml	ND.	ND.	ND.	ND.	ND.	ND.	ตรวจไม่พบ	
Staphylococcus Aureus	CFU/ml	ND.	ND.	ND.	ND.	ND.	ND.	ตรวจไม่พบ	
Pseudomonas aeruginosa	CFU/ml	ND.	ND.	ND.	ND.	ND.	ND.	ตรวจไม่พบ	

หมายเหตุ (๑) ในกรณี Not-Detectable ให้ระบุค่า Detection Limit ของวิธีการตรวจวัดที่ใช้

(๒) ระบุค่ามาตรฐานและเอกสารอ้างอิงค่ามาตรฐาน

(๓) ระบุค่าความเข้มข้นหรือ loading ที่กำหนดเป็นเงื่อนไขในรายงานการประเมินผลกระทบสิ่งแวดล้อม

## การตรวจวัดคุณภาพน้ำทิ้ง

โครงการ นิช ไอดี พระราม 2 - ดาวคะนอง ของบริษัท บริษัท เสนาดีเวลลอปเม้นท์ จำกัด (มหาชน)  
จัดทำรายงานโดย บริษัท วิกตอรี แมเนจเม้นท์ เซอร์วิส จำกัด  
ระหว่างเดือน กรกฎาคม - ธันวาคม พ.ศ. 2566  
ตำแหน่งที่ตรวจวัด สระว่ายน้ำ (ส่วนลึก)  
ตำแหน่งพิกัด UTM ของสถานี  $x = 658816.09$   $y = 1512607.57$  47P

ดัชนีคุณภาพน้ำทิ้ง	หน่วย	ผลการตรวจวัด <sup>(๑)</sup>						ค่ามาตรฐาน <sup>(๒)</sup>	เกณฑ์กำหนดใน รายงานฯ <sup>(๓)</sup>
		3 ก.ค.	10 ส.ค.	4 ก.ย.	2 ต.ค.	7 พ.ย.	1 ธ.ค.		
Total Coliform Bacteria	MPN /100 ml	< 1.8	< 1.8	< 1.8	< 1.8	ND.	ND.	< 10	
Fecal Coliform Bacteria	MPN /100 ml	< 1.8	< 1.8	< 1.8	< 1.8	ND.	ND.	< 10	
E. coli	MPN /100 ml	ND.	ND.	ND.	ND.	ND.	ND.	ตรวจไม่พบ	
Staphylococcus Aureus	CFU/ml	ND.	ND.	ND.	ND.	ND.	ND.	ตรวจไม่พบ	
Pseudomonas aeruginosa	CFU/ml	ND.	ND.	ND.	ND.	ND.	ND.	ตรวจไม่พบ	

หมายเหตุ (๑) ในกรณี Not-Detectable ให้ระบุค่า Detection Limit ของวิธีการตรวจวัดที่ใช้

(๒) ระบุค่ามาตรฐานและเอกสารอ้างอิงค่ามาตรฐาน

(๓) ระบุค่าความเข้มข้นหรือ loading ที่กำหนดเป็นเงื่อนไขในรายงานการประเมินผลกระทบสิ่งแวดล้อม

